



云南数字化招商平台
(客商版)



云南招商
(微信公众号)



云南投资促进网

2023年印制

云南省投资促进局

地 址：云南省昆明市国贸路 309 号政通大厦 4 楼

电 话：+86-0871-6719 5589

传 真：+86-0871-6719 5589

邮 箱：yunnanzs@163.com

网 址：<http://invest.yn.gov.cn>

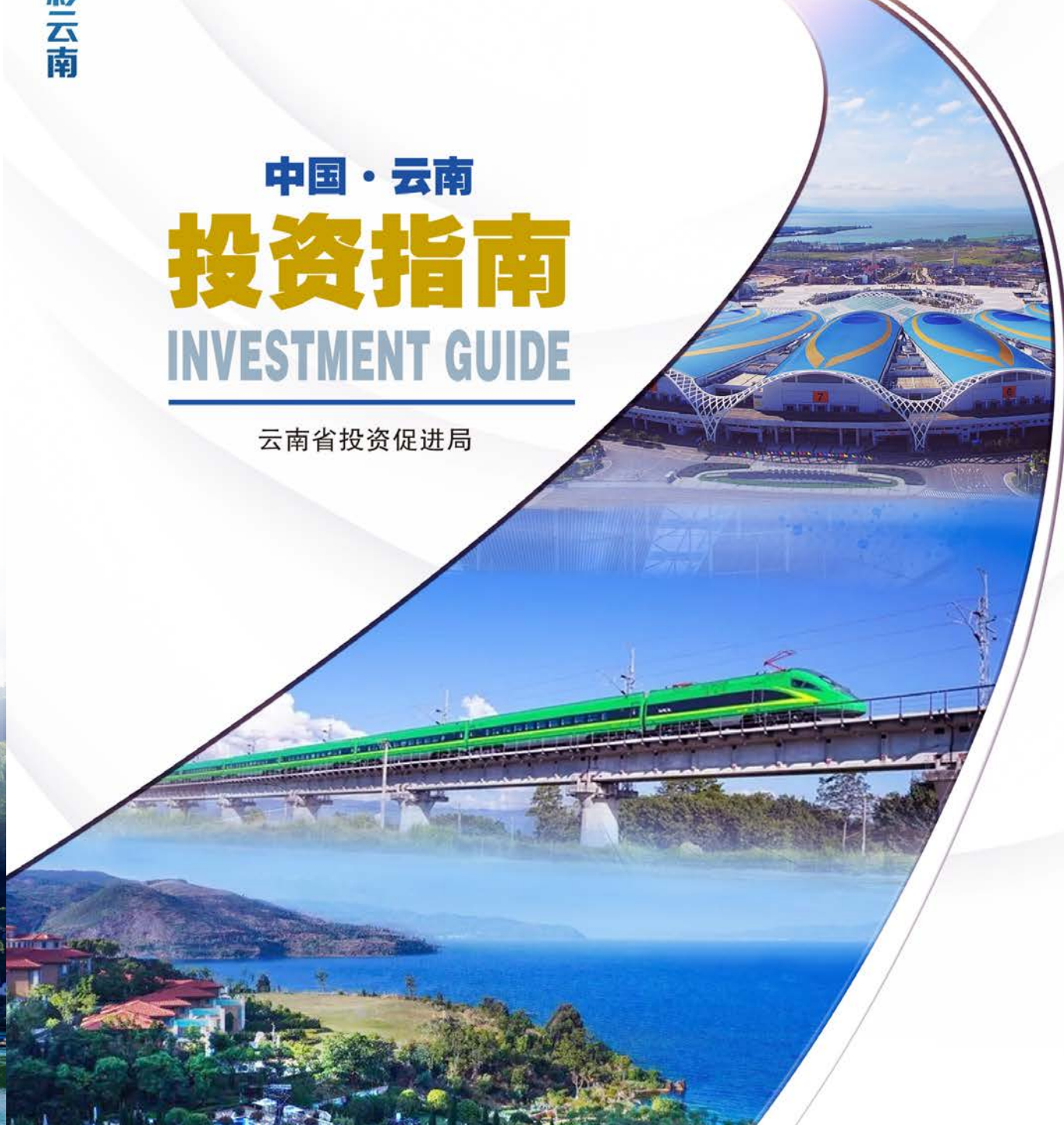


开放新平台 筑梦彩云南



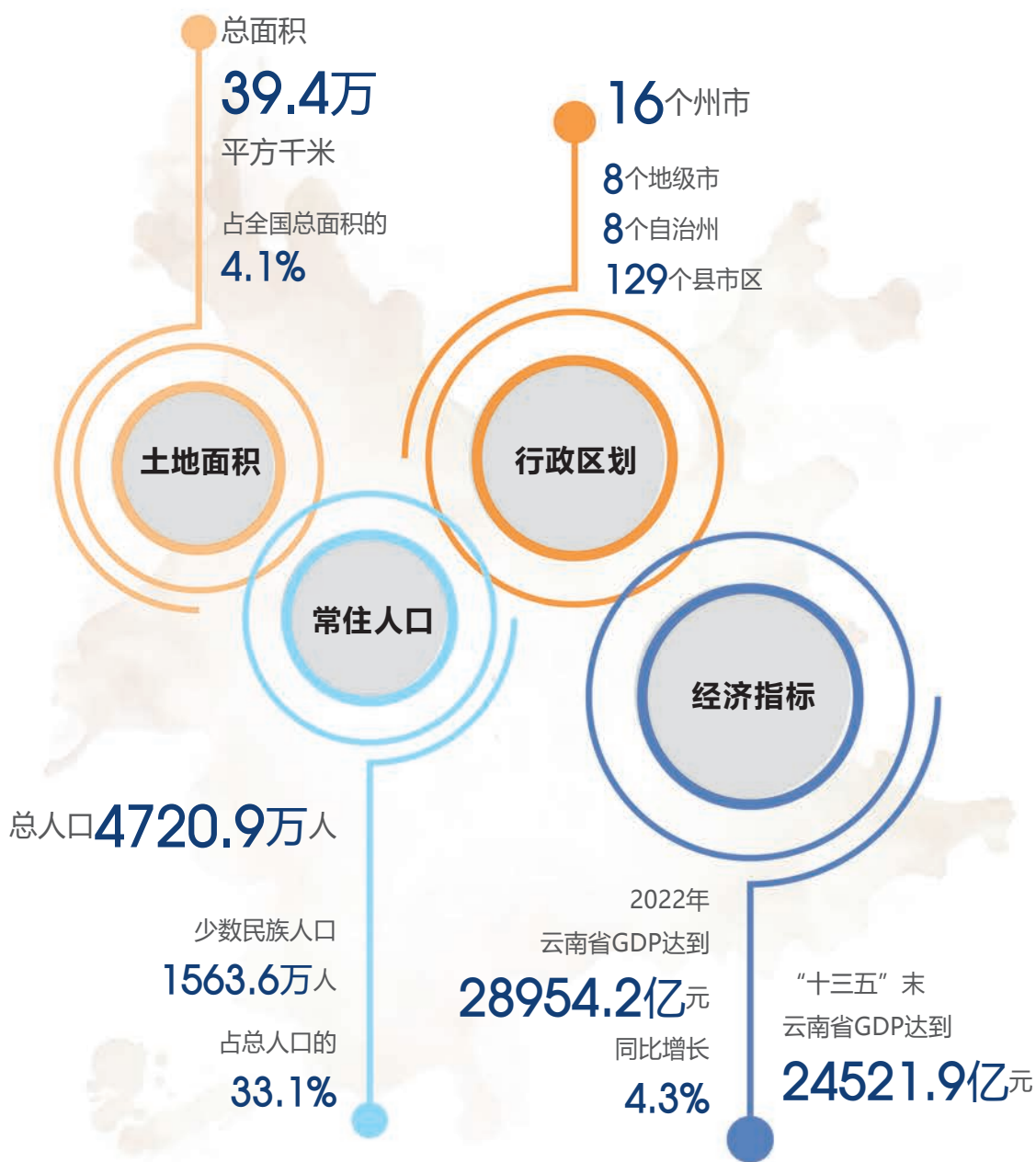
中国·云南
投资指南
INVESTMENT GUIDE

云南省投资促进局



云南（“云”“滇”）

地处中国西南，北回归线横贯南部。



目录

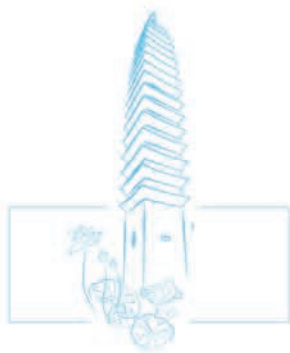
CONTENTS



CHAPTER ONE

第一章 方向·展望未来

- (一) 定位 02
- (二) 目标 04
- (三) 聚焦云南 07



CHAPTER TWO

第二章 筑基·乘势而上

- (一) 建设“数字云南” 10
- (二) 构建现代产业体系 11
 - 1. 产业强省重点产业 11
 - 2. 战略性新兴产业 16
 - 3. 产业“双百”工程 16





CHAPTER THREE

第三章 优势·潜力无限

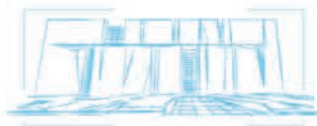
(一) 区位交通	18
(二) 未来潜力	20
(三) 资源优势	21
(四) 经贸基础	23



CHAPTER FOUR

第四章 承载·风发泉涌

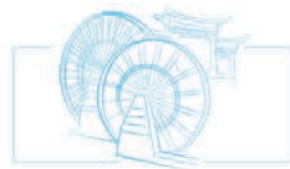
(一) 州市发展	26
(二) 产业园区	35
1. 中国(云南)自由贸易试验区	35
2. 滇中新区	36
3. 经济技术开发区	36
4. 高新技术产业开发区	36
5. 省级产业园区	37
6. 边(跨)境经济合作区	38
7. 其他开发区	38



CHAPTER FIVE

第五章 安心·创享保障

(一) 营商环境	40
(二) 服务机构	41
(三) 服务平台	44





CHAPTER ONE



第一章 方向·展望未来





定位

STRATEGIC ORIENTATION



习近平总书记提出：

“希望云南主动服务和融入国家发展战略，闯出一条跨越式发展的路子来，努力成为民族团结进步示范区、生态文明建设排头兵、面向南亚东南亚辐射中心，谱写好中国梦的云南篇章。”





民族团结进步示范区

深入贯彻落实《云南省民族团结进步示范区建设条例》及其实施细则，坚持民族区域自治制度，促进各民族共同团结奋斗、共同繁荣发展，在建设我国民族团结进步示范区上不断取得新进展。

生态文明建设排头兵

牢固树立和践行“绿水青山就是金山银山”的理念，深入贯彻落实《云南省创建生态文明建设排头兵促进条例》，筑牢西南生态安全屏障，努力成为全国生态文明建设排头兵，建设人与自然和谐共生的现代化。

面向南亚东南亚辐射中心

围绕交通物流、能源、数字信息、科技创新、医疗卫生、旅游消费、文化交流、人才、金融等重点领域，持续推动与南亚东南亚国家合作交流，加快构建高水平对外开放新格局，推动我国面向南亚东南亚辐射中心建设取得新突破。



< 1

< 2

< 3



二

目标

TARGETS

六“新”领跑 “十四五”发展

经济发展取得新成效；
民族团结进步示范区建设达到新水平；
生态文明建设排头兵取得新进展；
面向南亚东南亚辐射中心建设迈出新步伐；
社会文明程度得到新提高；
边疆治理能力实现新提升。

< 1



2 >

六“建”迎接 “二〇三五”远景

与全国同步基本实现社会主义现代化；
全省经济总量力争达到全国中位以上水平，
人均地区生产总值、中等收入群体比重力争
达到全国平均水平；
建成现代化经济体系；
基本建成法治云南、法治政府、法治社会；
平安云南建设达到更高水平；
全面建成我国民族团结进步示范区；
全面建成我国生态文明建设排头兵；
全面建成我国面向南亚东南亚辐射中心。



二

目标

TARGETS



“3815”战略发展目标

三年上台阶 (2023—2025 年) <3

实施系列三年行动计划, 推动高质量跨越式发展迈上新台阶。

八年大发展 (2023—2030 年) <8

现代化产业体系建设取得重大进展, 经济高质量发展取得显著成效, 到“十五五”末, 使云南与全国发展差距明显缩小。

十五年大跨越 (2021—2035 年) <15

在全面建成小康社会基础上, 经过三个五年规划的接续奋斗, 到 2035 年与全国同步基本实现社会主义现代化。



抓好“五个聚焦、五个着力”

聚焦补短板, 补齐产业发展、基础设施、“三农”工作、新型城镇化、基本公共服务等短板, 着力提升发展水平。

聚焦强弱项, 全面深化改革, 推进高水平对外开放, 强化科技创新, 实施教育强省战略、人才强省战略, 着力增强发展动力。

聚焦扬优势, 充分发挥区位、绿色能源、高原特色农业、文旅资源、矿产资源、生物资源、劳动力等优势, 全面提升辐射能力, 打造绿色能源强省、绿色农业强省、文化旅游强省、有色金属产业强省、生物产业强省, 着力挖掘发展潜能。

聚焦保安全, 持续推进强边固防, 坚决守住意识形态安全防线, 全力维护国家经济安全, 筑牢西南生态安全屏障, 加强和创新社会治理, 着力守牢发展底线。

聚焦促团结, 高质量推进民族团结进步示范区建设, 大力发展全过程人民民主, 加强新时代统一战线工作, 全面推进法治云南建设, 着力凝聚发展合力。



三

聚焦云南

FOCUSING ON YUNNAN

中老铁路

开通一周年回顾



中老铁路北起云南省昆明市，向南经玉溪市、普洱市、西双版纳傣族自治州至老挝首都万象，是“一带一路”倡议与老挝“变陆锁国为陆联国”战略对接的重要项目，是一条以中方为主投资建设、全线采用中国技术标准、使用中国设备并与中国铁路网直接联通的国际铁路，全长 1035 公里。

开通一年来，中老铁路累计发送旅客 900 多万人次、运输货物 1300 多万吨，客货运输量质齐升，“黄金通道”效应日益显现。目前，国内已有 25 个省（区、市）依托中老铁路开展国际货物运输业务，因运输速度快、到货时间可控，中老铁路跨境货运列车“澜湄快线”受到许多跨境企业的青睐。



一路通,百业兴。相比传统陆运和海运,中老铁路的开通运营让中老跨境运输时间大幅压缩。货物品类从通车初期的化肥、百货等 100 多种扩展到电子、光伏、冷链水果等 1200 多种。中老铁路内通外联,沿线的昆明、玉溪、普洱、西双版纳等州(市),正在因地制宜布局产业,粮食仓储、冷链物流、装备制造和综合物流等产业正加速发展。



抢抓机遇,谋划发展。2022年2月16日,云南省委、省政府印发了《贯彻落实习近平总书记重要讲话精神维护好运营好中老铁路开发好建设好中老铁路沿线三年行动计划》,提出实施通道能力提升行动、物流枢纽建设行动、沿线产业开发行动、市场主体培育行动“四项行动”,规划出台、利好政策叠加,为云南进一步参与和融入中老经济走廊建设、带动沿线州(市)产业开发和经济社会发展带来更多机遇。





CHAPTER TWO



第二章 筑基·乘势而上





建设“数字云南”

BUILDING "DIGITAL YUNNAN"

抢抓数字经济发展重大历史机遇，坚持“资源数字化、数字产业化、产业数字化”、数字化治理发展思路，以场景应用为切入口，用“数字”为经济赋能、为发展提质、为治理增效，全面推动云南省经济社会数字化转型。



坚持走“以资源引企业、以市场换产业、以应用促发展”的路子，以融合应用为牵引，以区块链为突破口，赋予云南经济发展新动能。

实施产业数字化转型，推进产业创新，培育一批领跑数字经济“独角兽”企业，促进数据资源价值化、资产化，保障数据安全。



二

构建现代产业体系

BUILDING A MODERN INDUSTRIAL SYSTEM

2020年9月我国明确提出2030年“碳达峰”与2060年“碳中和”目标。云南省森林覆盖率高、可再生能源资源丰富，绿色能源产业布局取得先手优势，为云南省推进绿色发展、推进产业延链补链强链，塑造绿色发展新优势打下了坚实基础。

01

产业强省重点产业

THE PROVINCE WITH STRONG INDUSTRIES KEY INDUSTRIES

先进制造业

产业
基础

逐步形成了新能源汽车、生物医药、电子信息制造、绿色铝材、绿色硅材等特色产业集群；

拥有9个国家级新型工业化产业示范基地、21个省级示范基地，制造业质量竞争力指数达到83.44；

全国排名由“十二五”末第24位提升至第17位。



高原特色现代农业

产业基础

云南是世界最大的鲜切花产区,斗南花卉市场是亚洲第一、世界第二大花卉交易中心;云菜近 70% 商品外销,成为“南菜北运”“西菜东调”的重要基地;核桃种植面积居全球首位,澳洲坚果占世界种植面积的 54%,占全国种植面积的 90%;咖啡产量占全国的 95% 以上;中药材种植面积、产量居全国第一;肉牛存栏居全国第 1 位、出栏第 4 位,生猪存栏、出栏居全国第 4 位。

云南水果中以蓝莓、树莓、草莓为代表的小浆果类,以沃柑为代表的柑橘类,以昭通苹果为代表的温带水果,成为全国中高端果品的代表。

现代物流业

产业基础

国家 5A 级物流企业达 10 户, A 级物流企业 122 户, “走出去” 从事跨境物流的备案企业达 20 户, 全省国际货运航线达 11 条。

文旅康养产业

产业基础

2022 年云南省接待游客 8.4 亿人次, 恢复到 2019 年的 104.2%, 实现旅游总收入 9449 亿元, 恢复到 2019 年的 85.6%。引进中国医学科学院阜外医院、中日友好医院、北京大学肿瘤医院等国内相关专科一流医院, 北京大学人民医院、北京天坛医院等正在积极接洽中。国家心血管病、呼吸区域医疗中心落地云南。

绿色能源产业

产业基础

“十三五” 期间, 云南省以可再生资源为主的清洁能源规模发展迅速, 清洁能源装机占比 85%, 远高于全国平均水平。发电量方面, 2015 年起, 云南连续五年清洁能源发电量占比超过 90%, 处于世界领先水平, 以水电为主的能源产业发展为云南省第一支柱产业, 云南省已成为绿色能源大省, 现已培育形成省内、省外、国外三个优质市场, 具备广阔的清洁能源消纳市场空间。





数字经济

产业基础

云南省建成 5G 基站 6.6 万个,固定宽带实现 100% 覆盖,出省光缆共 27 条,省际互联网带宽能力达到 22T;建成国际陆地光缆 13 条,与南亚、东南亚国家骨干网连通,国际传输带宽 1.03T。在用及规划在建 42 个数据中心,建成云计算、智慧旅游、智慧能源、区块链等 9 个省级工程研究中心。

生物医药产业

产业基础

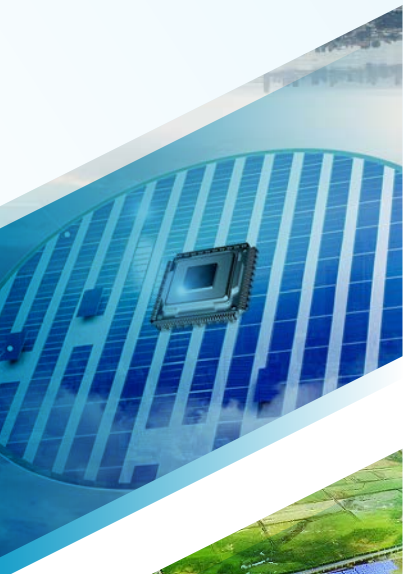
素有“药材之乡”的美誉,有中药资源种类 6559 种,占全国种类总数的 51.4%,民族药资源 2000 多种,民间验方 10000 多个。2015 年至 2020 年,营业收入 1241.09 亿元增加到 2521.45 亿元。

新材料产业

产业基础

云南省矿产储量大、矿种全,号称“有色金属王国”;拥有真空冶金国家工程实验室、稀贵金属综合利用新技术国家重点实验室等国家级创新平台 16 家,3 位院士从事材料相关领域研究工作;光电子微电子材料、先进有色金属材料、稀贵金属新材料为优势领域。





绿色铝谷

产业基础

“中国铝谷”正在加速形成,绿色铝产业已在文山、昭通、大理、红河等州(市)形成集聚效应,以电解铝企业为引领、铝加工企业加快集聚的集群化发展模式日渐成形,全省铝合金化率大幅提升,全产业链逐步显现。截至2022年12月,云南省电解铝产能达472万吨。

光伏之都

产业基础

隆基、晶澳科技、锦州阳光、通威集团、晶科能源和江西宇泽等一批光伏龙头企业布局云南,云南省水电硅材加工一体化设想基本得以实现。截至2021年底,全省有绿色硅企业18户,建成多晶硅产能5万吨,单晶硅棒93GW,单晶硅片99GW,电池片5GW,绿色硅全产业链产值突破500亿元,为光伏产业发展奠定了良好的基础。

出口导向型产业

产业基础

“十三五”期间,云南省外贸规模持续增长,2015年至2020年,全省外贸进出口额从1522.7亿元增长至2680.4亿元,年均增速11.97%,比全国年均增速5.5%高6.47个百分点。云南出口产品主要为农产品、机电产品、有色金属、磷化工产品,农产品为出口第一大类商品的地位,2020年,农产品出口额达360.7亿元,较2016年增长16.7%。2016-2020年,机电产品出口占比由25.1%增加到33.3%,是拉动云南出口的重要产业。



02 战略性新兴产业

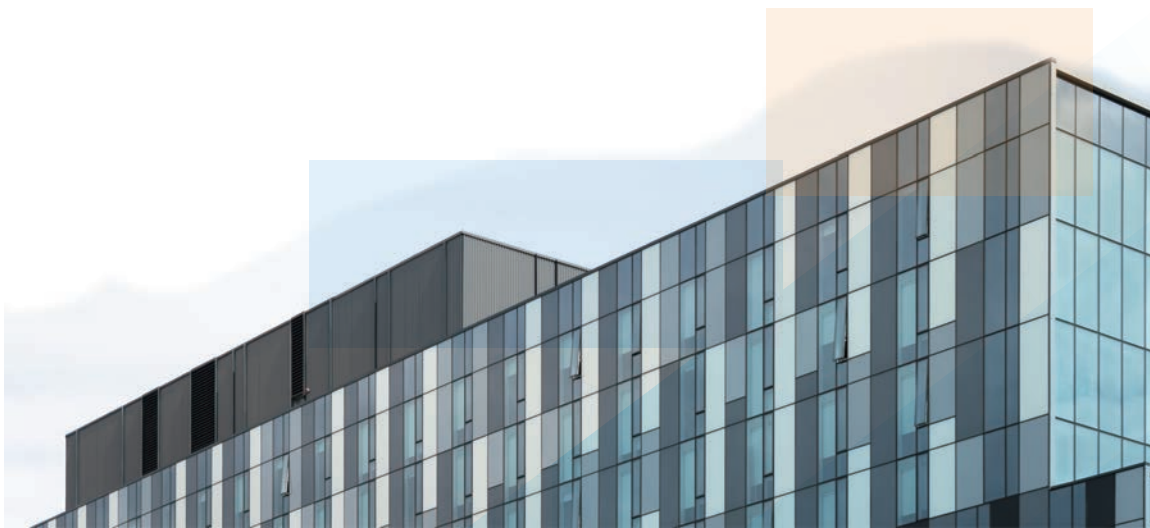
STRATEGIC EMERGING INDUSTRIES

培育壮大新一代信息技术、高端装备制造、新材料、新能源、节能环保等战略性新兴产业，超前布局人工智能、量子通信、卫星应用、生物技术等未来产业，形成一批推动全省产业结构主动调整和引领调整的新技术、新产品、新业态、新模式。

03 产业“双百”工程

INDUSTRIAL "DOUBLE HUNDRED" PROJECT

着眼未来 10—15 年，培育壮大单一法人主体营业收入上百亿元的 100 家企业，推动落实单一投资规模上百亿元的产业项目 100 个。到 2025 年，产业发展“双百”工程对全省经济增长贡献达到 30%，成为云南经济发展的有力支撑。





CHAPTER THREE



第三章 优势·潜力无限





区位交通

LOCATION AND TRANSPORTATION

01 区位 LOCATION



东连黔桂通沿海；**北**经川渝进中原；
南下越老达泰柬；**西**接缅甸连印巴；
 面向“**三亚**”（东南亚、南亚、西亚）；肩挑“**两洋**”（太平洋、印度洋）；紧靠“**两湾**”（北部湾、孟加拉湾）。

02

交通

TRANSPORTATION



公路：“七出省五出境”

公路总里程达 **31.6** 万公里，其中高速公路 **10249** 公里，居全国第 **2** 位；**16** 个州市及 **120** 个县通高速公路，全部县通高等级公路。

中越、中老、中缅国际通道高速公路境内段全线贯通，境外段中老高速万荣—万象段已建成通车，中缅高速木姐—提坚—曼德勒公路和皎漂—内比都公路可行性研究报告初步审查已完成。



铁路：“八出省五出境”

铁路营运里程 **4981** 公里（其中高铁营运里程达 **1212** 公里）。

中越铁路境内段已建成并实现全线准轨电气化，中缅国际大通道大理—临沧铁路建成通车，大理—瑞丽铁路建设加快推进，中老铁路已建成通车。

口岸：拥有27个口岸

一类口岸 **21** 个，二类口岸 **6** 个，边贸互市点 **100** 多个。

航空：至南亚东南亚国家首都航线全覆盖

民用运输机场达到 **15** 个，居全国第 **4** 位；客货航线 **666** 条；国内外通航城市 **169** 个；至南亚东南亚客货运航线 **55** 条，通航城市 **33** 个，居全国第 **1**。



水运：“两出省三出境”

内河总长 **1.42** 万公里，现有港口 **12** 个，泊位 **192** 个，航道里程增加 **855** 公里，达 **5108** 公里。其航运网络可直通泰国、越南和缅甸三国，抵达我国华中、华东和华南地区，并连接香港和澳门。澜沧江—湄公河国际航运实现了集装箱运输零突破。





二

未来潜力

POTENTIAL OPPORTUNITIES



01

战略机遇

STRATEGIC OPPORTUNITIES

云南省将按照习近平总书记赋予云南的新定位新使命,主动服务和融入国家发展战略,推动云南经济社会高质量跨越式发展。

积极参与“一带一路”建设,建设面向南亚东南亚辐射中心;全面参与西部大开发战略,积极参与长江经济带发展战略,主动融入粤港澳大湾区、成渝地区双城经济圈建设,全面参与中国—中南半岛经济走廊、孟中印缅经济走廊、中老经济走廊建设,主动融入“国内大循环、国内国际双循环”发展格局。

02

市场机遇

MARKET OPPORTUNITIES

国内市场:立足云南,辐射全国约**14亿**人口市场;以昆明为中心点,**600公里**半径内,辐射周边接壤省份约**2.08亿**人的市场。

国际市场:云南接壤越南、缅甸、老挝三国,覆盖**1.58亿**人口**3652亿美元** GDP市场,高度聚合;泛亚铁路中、东、西三线串联越南、缅甸、老挝、柬埔寨、泰国、马来西亚、印度尼西亚、新加坡八国**5.56亿**人口、**2.63万亿**美元的GDP市场,空间广阔;辐射南亚东南亚**18国****24.8亿**人口、**5.91万亿**美元的GDP市场,潜力无限。



资源 优势

RESOURCE
ADVANTAGE

气候条件

亚热带高原季风型气候, 立体气候特点显著, 类型众多, 年温差小、日温差大, 干湿季节分明, 气温随地势高低垂直变化异常明显。

能源资源

水能资源蕴藏量达**1.04亿**千瓦, 居全国第**3**位, 可开发装机容量**0.9亿**千瓦, 居全国第**2**位;

全省已探明煤炭储量**240亿**吨, 居全国第**9**位;

全省有露出地面的天然温热带泉约**700**处, 居全国之冠;

省内多数地区的日照数为**2100~2300**小时, 年太阳总辐射量为**120~130**千卡。

截至2021年底, 全省电力总装机达到**1.06亿**千瓦, 绿色能源装机占比**85%**, 绿色能源发电量占比约**90%**, 全省全部发电量达到**3674亿**千瓦时。西电东送电量累计突破**1万亿**千瓦时, 约为**10**个三峡水电站的年发电量。

矿产资源

现已发现的矿产有**157**种, 已探明储量的有**85**种, 分布广, 共生、伴生矿多, 利用价值高;

有**82**个矿种的保有储量居全国前**10**位, 其中铅、锌、锡、磷、铜、银等**31**种矿产含量分别居全国前**3**位。

水资源

全省境内径流面积在 **100** 平方千米以上的河流有 889 条;

有高原湖泊 **40** 多个, 水域面积约 **1100** 平方千米, 总蓄水量约 **1480.19 亿**立方米。



生物资源

云南素有“动物王国”之称，脊椎动物达**1737**种，占全国的**58.9%**。全国见于名录的**2.5万**种昆虫类中云南有**1万**余种；

云南又被誉为“植物王国”，森林覆盖率达到**62.4%**，植物类型、种类、类群丰富，在全国**3万**种高等植物中，云南占**60%**以上，列入国家一、二、三级重点保护和发展的树种有**150**多种。

旅游资源

云南作为我国旅游大省，有世界自然和文化遗产**5**个，A级景区**431**家，旅游度假区**32**家，全域旅游示范区**36**个，向社会开放的红色旅游景区景点**568**个。

科研资源

全省共有国家批准组建的工程技术研究中心**4**个、省级工程技术研究中心**123**个，国家重点实验室**6**个、省重点实验室**105**个，创新型企业**279**家，创新型（试点）企业**139**家；全年共登记科技成果**580**项，主持**1**项科技成果获得**2020**年国家科学技术奖励。

全省专利授权量达到**9.8万**件、有效发明专利拥有量**1.6万**件、有效注册商标总量**43.5万**件，较“十二五”末分别增长**167%、105%、217%**。

全省累计入选国家科技领军人才**55**位；引进高端外国专家**60**人；建设院士专家工作站**408**个。在“十四五”末，预计全省专业技术人才和高技能人才数量分别达到**200万人、155万人**，新增取得职业资格证书或职业技能等级证书人数累计达到**100万人**。

教育资源

全省有高等学校共计**83**所，其中普通高等学校**82**所，含本科院校**32**所、高职（专科）院校**50**所，成人高等学校**1**所；有中等职业学校共计**370**所，其中普通中等职业学校**247**所，成人中等职业学校**123**所。

医疗资源

全省**16**个州市实现三甲医院、中医（民族医）医院全覆盖；在全国三级公立医院绩效考核中，云南省有**4**所三级医院进入全国**100**强，**2**所专科医院进入全国同类别前**10**位，三级公立医院整体绩效排在全国第**18**位。





经贸基础

TRADE FOUNDATION

01 经济建设

ECONOMIC CONSTRUCTION

“十三五”期间,云南省地区生产总值从**16369亿元**增长到**24521.9亿元**,2022年全国GDP排名第**18**位,较2015年上升**5**位。



02 产业结构

INDUSTRIAL STRUCTURE

云南省三产结构由**2016**年的**14.8:39.0:46.2**优化提升为**2022**年的**13.8:36.2:50**。



03 可支配收入

DISPOSABLE INCOME

全体居民的人均可支配收入由**2016**年的**16720元**提升到**2020**年的**23295元**,**2022**年达**26937元**,同比增长**3.3%**。



04 对外贸易

FOREIGN TRADE

2016年至**2022**年,云南省进出口总额由**199.99亿美元**增长至**500.42亿美元**,同比增长率**2.8%**。





05

通关便利化

ENSURING FASTER CUSTOMS CLEARANCE

2021年,云南省口岸进出口整体通关时间分别为**7.93**和**0.15**小时,较**2017**年分别压缩**89.9%**和**80.4%**,进出口整体通关时间在全国各省市分别列第三、第二位。开辟通关专用窗口和物流监管“绿色通道”,口岸营商环境全面优化,各口岸通关高效便捷。



06

开放平台

PLATFORMS FOR OPENING UP

云南省有一类口岸**21**个,包括陆路口岸**14**个、航空口岸**4**个、水运口岸**3**个;二类口岸**6**个,与缅甸、越南、老挝三国接壤。此外,还有历史形成并经省政府与周边国家地方政府签订协定(议)同意开放的通道**90**余个。

建立的双边合作机制实现澜湄**5**国全覆盖;国际友城关系增至**101**对,遍布**5**大洲**36**个国家,其中与南亚东南亚国家缔结友城**46**对;已举办了**5**届中国—南亚博览会、**1**次“永不落幕的南博会”在线展、**2**届南亚东南亚国家商品展暨投资贸易洽谈会、**2**届中国—南亚合作论坛、**11**次中国云南—老挝北部合作工作组会议,云南在推动我国与南亚东南亚国家构建周边命运共同体中的主体省份地位进一步凸显。



07

生态文明条件

CONDITIONS FOR ECOLOGICAL ADVANCEMENT

16个州市政府所在地城市空气优良天数比率连续五年保持在**98%**以上;

九湖中劣V类水体从**2015**年的**4**个减少为**1**个,六大水系出境跨界断面水质稳定保持**III**类以上。





CHAPTER FOUR



第四章 承载·风发泉涌





一

州市发展

PREFECTVRE&CITY DEVELOPMENT

01 昆明市

KUNMING CITY

发展基础 “十三五”期间,高原特色都市现代农业稳步发展,先进制造业比重逐步提高,生物医药产业成为第四大支柱产业,新材料产业、先进装备制造业、电子信息制造业加速培育,数字经济建设加快,区块链、人工智能等重点领域集群规模不断扩大。

发展目标 到2025年,地区生产总值突破10000亿元,年均增长7.5~8%。

发展产业 都市现代农业、先进装备制造业、新材料和冶金产业、新能源汽车、电子信息、生物医药、现代物流业、大健康、旅游业等。

GDP “十三五”期间,昆明市GDP由2016年的4300.43亿元增长到2020年的6733.79亿元。2022年昆明市GDP为7541.37亿元,增速为3%。



02 昭通市

ZHAOTONG CITY

发展基础 “十三五”期间,高原特色产业实现规模与质量、品牌与效益同步提升;以硅铝产业为重点的工业快速发展,绿色硅材一体化项目建设取得积极进展;国家级页岩气示范区建设取得新突破;现代服务业加快发展,快递物流实现乡镇全覆盖。

发展目标 到 2025 年,地区生产总值达 2300 亿元,年均增长 9%。

发展产业 高原特色农业、绿色硅铝、清洁能源、工业制造、新材料、生物医药、高端装备制造、节能环保产业等。

GDP “十三五”期间,昭通市 GDP 由 2016 年的 768.23 亿元增长到 2020 年的 1288.74 亿元。2022 年昭通市 GDP 为 1541.02 亿元,增速为 3.7%。



03 曲靖市

QUJING CITY

发展基础 “十三五”期间,绿色硅、绿色铝、新能源电池等产业集群化发展取得重大突破,液态金属、生物医药等新兴产业发展势头良好,现代物流、金融、养老健康等服务业加快发展,被列为国家区域级流通节点城市,建成一批大型专业交易市场,建成 5 个国家电子商务进农村综合示范县。

发展目标 到 2025 年,地区生产总值达 5000 亿元,年均增长 9%。

发展产业 新能源电池、绿色硅光伏、绿色铝精深加工、绿色烟草、钢铁行业、稀贵和液态金属新材料、现代商贸物流业、节能环保产业、康养休闲、生态旅居等。

GDP “十三五”期间,曲靖市 GDP 由 2016 年的 1775.11 亿元增长到 2020 年的 2959.35 亿元。2022 年曲靖市 GDP 为 3802.2 亿元,增速为 8.1%。





04 玉溪市

YUXI CITY

发展基础 “十三五”期间,卷烟及配套、矿冶及装备制造业产值实现翻番;数字经济、生物医药等产业发展速度加快、热区经济开发加快,农业增加值增速多年稳居全省前列;农产品出口领跑全省,高新区成为云南省服务外包示范园区、玉溪海关实现通关。

发展目标 到2025年,地区生产总值达3000亿元,年均增长7.5~8%。

发展产业 现代农业、卷烟及配套、矿冶业、先进装备制造业、生物医药及医疗器械、文化旅游业、大健康、现代物流业、金融服务业、数字经济等。

GDP “十三五”期间,玉溪市GDP由2016年的1311.9亿元增长到2020年的2058.1亿元。2022年玉溪市GDP为2520.57亿元,增速为4.3%。



05 保山市

BAOSHAN CITY

发展基础 “十三五”期间,茶叶、咖啡、蔬菜、中药材、烟草、特色果品等高原特色农业发展壮大;硅基新材料、轻纺、生物医药、信息数据等优势产业聚集发展势头良好;口岸通关便利化水平明显提升,“单一窗口”报关、报检覆盖率达100%。

发展目标 到2025年,地区生产总值超过1600亿元,年均增长8.5~9%。

发展产业 高原特色现代农业、先进制造业、文旅康养产业、现代服务业、现代种养业、数字经济、现代物流业、绿色化工建材、轻工纺织、生物医药等。

GDP “十三五”期间,保山市GDP由2016年的613.4亿元增长至2020年的1052.6亿元。2022年保山市GDP为1262.44亿元,增速为5.7%。





楚雄彝族自治州

CHUXIONG YI AUTONOMOUS PREFECTURE

06

“十三五”期间，昆楚大动车开通，中缅油气管道、楚攀天然气管道建成运营；先进制造、新材料与绿色能源产业异军突起，生物医药和大健康、旅游文化产业井喷式发展，高原特色现代农业和绿色食品制造业、商贸物流业成为第一和第二大产业。

发展基础

到2025年，地区生产总值达2350亿元，年均增长8.5~9%。

发展目标

高原特色现代农业、绿色食品制造业、商贸物流业、绿色能源和绿色制造业、旅游文化业、生物医药和大健康产业等。

发展产业

“十三五”期间，楚雄州GDP由2016年的847.12亿元增长到2020年的1372.16亿元。2022年楚雄州GDP为1763.42亿元，增速为6.7%。

GDP



红河哈尼族彝族自治州

HONGHE HANI AND YI AUTONOMOUS PREFECTURE

07

“十三五”期间，区域综合交通枢纽初步形成，水网、能源网逐步完善；产业发展提质增效，高原特色现代农业持续向规模化、园区化、标准化、组织化、品牌化、融合化迈进，电子信息产业从无到有，推动新兴产业发展势头强劲，电商产业蓬勃发展。

发展基础

到2025年，地区生产总值达4200亿元，年均增长10%以上。

发展目标

高原特色现代农业、烟草产业、先进制造业、有色金属及新材料、绿色能源、现代服务业、生物医药、旅游文化业等。

发展产业

“十三五”期间，红河州GDP由2016年的1336.79亿元增长到2020年的2417.47亿元。2022年红河州GDP为2863.08亿元，增速为2.1%。

GDP



文山壮族苗族自治州

08

WENSHAN ZHUANG AND MIAO AUTONOMOUS PREFECTURE

“十三五”期间,云桂高铁和平文、蒙文砚、广那、文马高速公路通车运营,文山进入高铁时代,边境经济合作区建设加快推进;以三七为重点的中医药产业、以绿色水电铝材为支撑的矿电产业、以康养为特色的旅游业、以绿色食品为代表的现代农业四大重点产业发展良好。

发展基础

到 2025 年,地区生产总值达 2400 亿元以上,年均增长 10% 以上。

发展目标

绿色铝、生物医药、文化旅游业、数字经济、现代物流业等。

发展产业

“十三五”期间,文山州 GDP 由 2016 年的 735.88 亿元增长到 2020 年 1185.12 亿元,2022 年文山州 GDP 为 1405.39 亿元,增速为 6.2%。

GDP



普洱市

09

PU'ER CITY

“十三五”期间,区域性综合交通枢纽全面提升,边境贸易平稳发展,“西电东送、云电外送”的清洁能源基地基本建成,电力总装机容量达 930.3 万千瓦;特色生物、清洁能源、现代林业、休闲度假等绿色产业体系基本形成。

发展基础

到 2025 年,地区生产总值达 1500 亿元,年均增速力争达 10%。

发展目标

现代林产业、旅游康养产业、高原特色农业、生物医药、普洱茶、先进制造业、现代物流业、数字经济等。

发展产业

“十三五”期间,普洱市 GDP 由 2016 年的 568.04 亿元增长到 2020 年 945.42 亿元。2022 年普洱市 GDP 为 1072.97 亿元,增速为 3.1%。

GDP

10 西双版纳傣族自治州

XISHUANGBANNA DAI AUTONOMOUS PREFECTURE

发展基础 “十三五”期间，“六大生态经济产业”发展、高原特色农业发展取得成效，农业总产值与农产品加工业产值比大幅提高；橡胶深加工、食品加工实现新突破，基本形成以茶、电、胶、糖为主导的工业经济发展格局。

发展目标 到2025年，地区生产总值迈上1000亿元台阶，年均增长8.7%。

发展产业 旅游文化业、绿色制造业、健康养生业、商贸物流业、特色生态农业等。

GDP “十三五”期间，西双版纳州GDP由2016年的366.03亿元增长到2020年604.18亿元。2022年西双版纳州GDP为721.39亿元，增速为4.3%。



11 大理白族自治州

DALI BAI AUTONOMOUS PREFECTURE

发展基础 “十三五”期间，铁路运输迈入“高铁时代”；农业产业结构调整 and 转型发展大力推进，农村电商线上交易额突破10亿，绿色生态农业、观光休闲农业蓬勃发展；工业经济转型升级加快，旅游业发展多元化，商贸物流对支柱产业的服务功能不断完善。

发展目标 到2025年，地区生产总值年均增长8%左右。

发展产业 高原特色现代农业、先进制造业、文化旅游业、现代物流业、绿色能源、数字经济、新材料、大健康、生物医药、烟草产业等。

GDP “十三五”期间，大理州GDP由2016年的974.2亿元增长到2020年的1484亿元。2022年大理州GDP为1699.62亿元，增速为2.4%。





12

德宏傣族景颇族自治州

DEHONG DAI JINGPO AUTONOMOUS PREFECTURE

发展基础 “十三五”期间,口岸进出口货运量、进出口货值、出入境交通工具和出入境人员大幅提升,开放型经济新体制基本形成;现代化产业体系加快构建,经济结构更加优化,工业增加值占地区生产总值的比重明显提高,创新能力明显增强,服务业实现快速增长。

发展目标 到2025年,地区生产总值年均增长10%以上。

发展产业 高原特色现代农业、装备制造、纺织服装、电子电器消费品制造业、旅游文化业、商贸物流业、金融服务业、数字经济等。

GDP “十三五”期间,德宏州GDP由2016年的320.99亿元增长到2020年的575.54亿元。2022年德宏州GDP为587.12亿元,增速为3.9%。



13

丽江市

LIJIANG CITY

发展基础 “十三五”期间,快速化、多通道、多层次、全方位的现代综合交通立体化格局基本形成;现代化产业体系加快构建,文化旅游千亿级产业和清洁载能产业、金沙江绿色农业、高原生态养殖业、大健康产业、数字产业、商贸物流业、生态环保产业7个百亿级产业培育取得明显进展。

发展目标 到2025年,地区生产总值力争达1000亿元左右。

发展产业 文化旅游业、清洁载能产业、金沙江绿色农业、高原生态养殖业、大健康产业、数字产业、商贸物流业、生态环保产业等。

GDP “十三五”期间,丽江市GDP由2016年的310.18亿元增长到2020年512.75亿元。2022年丽江市GDP为620.1亿元,增速为6.1%。





14

怒江傈僳族自治州

NUJIANG LISU AUTONOMOUS PREFECTURE

发展基础

“十三五”期间,黄登、大华桥水电站建成投产,电力总装机达到 443.65 万千瓦,绿色能源产业建设成效显著;铅锌产业整合、资源综合开发和兰坪县百亿绿色铅锌产业园区建设有序推进;旅游产业加快发展,特色生态农业不断壮大。

发展目标

到 2025 年,地区生产总值达 344 亿元,年均增长 10%。经济发展迈出新步伐,对缅互联互通能力加速提升,贸易便利化程度进一步提高,对外辐射力、带动力和影响力持续增强,国家面向南亚东南亚辐射中心的新支点加快形成,融入和服务国家战略能力和水平明显提升。

发展产业

文化旅游业、绿色香料、峡谷特色生态农业、有色产业、绿色能源、生物医药和大健康产业等。

GDP

“十三五”期间,怒江州 GDP 由 2016 年的 126.46 亿元增长到 2020 年的 210.73 亿元。2022 年怒江州 GDP 为 249.93 亿元,增速为 3.6%。



迪庆藏族自治州

15

DIQING TIBETAN AUTONOMOUS PREFECTURE

“十三五”期间,高速及农村交通进一步改善,新增公路里程 2747 公里,公路总里程达 8488 公里;水电装机容量达 405 万千瓦,澜沧江沿线 500 千伏送出电通道投入运行,能源保障能力提升。

发展基础

到 2025 年,地区生产总值达 379 亿元,年均增长 6%。

发展目标

文化旅游、高原特色现代农业、清洁能源、绿色矿业、生物医药、现代物流业等。

发展产业

“十三五”期间,迪庆州 GDP 由 2016 年的 180.58 亿元增长到 2020 年的 266.94 亿元。2022 年迪庆州 GDP 为 303.36 亿元,增速为 1.3%。

GDP



临沧市

16

LINCANG CITY

“十三五”期间,大临铁路建成通车,交通瓶颈问题得到突破;重点产业发展势头良好,累计建成高原特色农业产业基地 2200 万亩,全面推进蔗糖、核桃、临沧坚果全产业链发展,工业化进程加快。

发展基础

到 2025 年,地区生产总值达 1325 亿元,年均增长 10%。

发展目标

现代农业、加工贸易、生物医药和大健康、文化旅游业、数字经济、绿色能源、新材料、现代物流业等。

发展产业

“十三五”期间,临沧市 GDP 由 2016 年的 552.35 亿元增长到 2020 年的 821.32 亿元。2022 年临沧市 GDP 为 1000.24 亿元,增速为 4.7%。

GDP



产业园区

INDUSTRIAL PARK

01

中国（云南）自由贸易试验区

CHINA (YUNNAN) PILOT FREE TRADE ZONE

2019年，中国（云南）自由贸易试验区正式设立（中国首批沿边自贸区），实施范围119.86平方公里，涵盖昆明、红河、德宏三大片区。

中国（云南）自由贸易试验区取得突破性进展，106项国家改革试点任务100%形成工作方案，82项落实落地；云南自贸试验区外贸进出口完成487.9亿元，同比增长42.6%，高于全省增速29.4个百分点，占全省外贸进出口总额的20.6%。

红河片区 **14.12** 平方公里

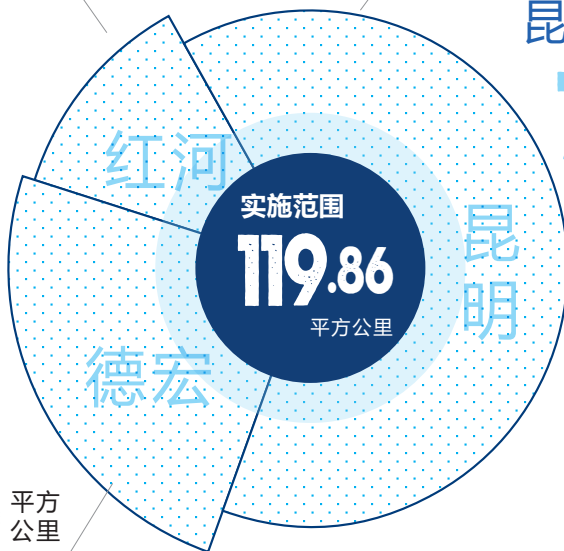
功能划分：加强与红河综合保税区、蒙自经济技术开发区联动发展，重点发展加工及贸易、大健康服务、跨境旅游、跨境电商等产业，全力打造面向东盟的加工制造基地、商贸物流中心和中越经济走廊创新合作示范区。

功能划分：重点发展跨境电商、跨境产能合作、跨境金融等产业，打造沿边开放先行区、中缅经济走廊的门户枢纽。

德宏片区 **29.74** 平方公里

功能划分：加强与空港经济区联动发展，重点发展高端制造、航空物流、数字经济、总部经济等产业，建设面向南亚东南亚的互联互通枢纽、信息物流中心和文化教育中心。

昆明片区 **76** 平方公里





02

滇中新区

YUNNAN DIAN ZHONG NEW AREA

2020年云南省印发《关于支持滇中新区深化改革创新加快推动高质量发展的实施意见》，通过3大板块、8个部分、22条政策措施为新区深化改革创新作出顶层设计。

滇中新区位于昆明市主城区东西两侧，是滇中产业新区的核心区域。

初期规划范围包括安宁市、嵩明县和官渡区部分区域，面积约482平方公里。

已形成安宁工业园区、杨林经开区、空港经济区三大千亿产能片区。

03

经济技术开发区

ECONOMIC AND TECHNOLOGICAL DEVELOPMENT ZONES

序号	园区名称	主导产业	辅助产业	级别
1	昆明经济技术开发区	高端制造、数字经济	生物医药、新材料	国家级
2	嵩明杨林经济技术开发区	先进装备制造、绿色食品加工	新材料	
3	曲靖经济技术开发区	有色金属新材料、先进装备制造	电子信息、绿色食品加工	
4	蒙自经济技术开发区	有色金属新材料、先进制造（电子信息、装备制造）	精细化工、轻工业制造	
5	大理经济技术开发区	先进装备制造、绿色食品加工	生物医药、数字经济	
6	云南官渡经济技术开发区	航空运输及配套服务	生物医药、电子信息	省级
7	云南宣威经济技术开发区	液态金属新材料	先进装备制造、绿色食品加工	
8	云南腾冲经济技术开发区	生物资源加工	康养文旅、商贸物流	
9	云南昭阳经济技术开发区	绿色铝硅	绿色食品加工、劳动密集型产业	
10	云南水富经济技术开发区	精细化工新材料	先进装备制造、电子信息	
11	云南祥云经济技术开发区	金属冶炼加工制造	现代物流、绿色食品加工	

04

高新技术产业开发区

HIGH TECH INDUSTRIAL DEVELOPMENT ZONES

序号	园区名称	主导产业	辅助产业	级别
1	昆明高新技术产业开发区	生物医药、新材料	电子信息、现代服务业	国家级
2	玉溪高新技术产业开发区	卷烟及配套、装备制造	生物医药、新能源电池及材料、金属冶炼及制品加工	
3	楚雄国家高新技术产业开发区	生物医药、新材料	绿色食品加工、先进装备制造	
4	曲靖高新技术产业开发区	新材料	化工、先进装备制造	省级
5	云南临沧高新技术产业开发区	生物产业	新材料	
6	文山高新技术产业开发区	生物医药	绿色食品加工	

05

省级产业园区

PROVINCIAL INDUSTRIAL PARKS

序号	园区名称	主导产业	辅助产业	州市
1	云南安宁产业园区	先进制造业	新材料产业、环保产业	昆明市
2	云南五华产业园区	卷烟及配套产业	数字经济产业、生物医药和大健康产业	
3	云南宜良产业园区	新材料产业	食品与消费品制造业、生物医药产业	
4	云南东川产业园区	新材料产业	先进装备制造产业、食品与消费品制造业	
5	云南省数字经济开发区	信息产业	生物医药产业	
6	云南呈贡产业园区	金属新材料产业	食品与消费品加工制造业、生物医药加工制造产业	
7	云南禄劝产业园区	食品与消费品制造业	新材料产业、非金属矿物制品业	
8	云南寻甸产业园区	先进装备制造业	食品与消费品制造业、生物医药产业	
9	云南富民产业园区	新材料产业	先进装备制造业、绿色食品加工产业	
10	云南会泽产业园区	生物资源加工业	新材料产业、生物医药产业	
11	云南陆良产业园区	绿色食品加工产业	建材产业、化工产业	
12	云南罗平产业园区	生物资源加工业	新材料产业、先进装备制造产业	
13	云南富源产业园区	绿色铝产业	先进装备制造产业、化工产业	
14	云南师宗产业园区	不锈钢深加工业	建筑建材、生物资源加工业	
15	云南新平产业园区	矿冶业	先进装备制造产业、绿色食品加工产业	玉溪市
16	云南易门产业园区	有色金属产业	绿色食品加工产业、生物医药产业、新型建材产业	
17	云南通海产业园区	高端装备制造业	新材料产业、食品与消费品制造业	
18	云南澄江产业园区	精细磷化工产业	绿色食品加工产业、先进装备制造产业	
19	云南保山产业园区	绿色硅产业	电子信息产业、消费品制造业	保山市
20	云南龙陵产业园区	绿色硅产业	绿色食品加工产业、特色消费品制造业	
21	云南鲁甸产业园区	绿色建材产业	绿色食品加工产业、先进装备制造产业	昭通市
22	云南华坪产业园区	绿色硅产业	绿色建材产业、绿色食品加工产业	丽江市
23	云南思茅产业园区	绿色生物制造业	新型建材产业、现代物流业	普洱市
24	云南景谷产业园区	林产业	新型建材产业、绿色食品加工产业	
25	云南凤庆产业园区	绿色食品精深加工业	商贸物流业、信息服务业	临沧市
26	云南云县产业园区	特色食品制造业	生物医药产业、新材料产业	
27	云南禄丰产业园区	新材料产业	化工产业、先进装备制造产业	楚雄州
28	云南武定产业园区	钛产业	新型建筑产业、绿色食品加工产业	



序号	园区名称	主导产业	辅助产业	州市
29	云南泸西产业园区	绿色铝产业	绿色食品加工产业、化工产业	红河州
30	云南砚山产业园区	绿色铝产业	绿色食品加工产业、电子信息产业	文山州
31	云南洱源产业园区	绿色食品制造业	先进装备制造业、新型建材产业	大理州
32	云南鹤庆产业园区	矿冶业	绿色食品加工产业、消费品制造业	
33	云南弥渡产业园区	农特产品精深加工业	新材料产业、现代物流业	
34	云南盈江产业园区	特色轻工产业	绿色食品加工产业	德宏州
35	云南芒市产业园区	食品加工业	消费品制造业、电子信息产业	
36	云南兰坪产业园区	有色金属生产加工业	绿色食品加工产业	怒江州
37	云南香格里拉产业园区	食品加工业	生物医药产业、新材料产业	迪庆州

06

边(跨)境经济合作区

BORDER (CROSS-BORDER) ECONOMIC COOPERATION ZONES

序号	园区名称	主导产业	辅助产业	州市
1	河口边境经济合作区	边境贸易、口岸物流业	进出口加工业、跨境电商服务业、大健康产业	红河州
2	临沧边境经济合作区	商贸物流业、进出口加工业	农产品加工业、跨境电商服务业	临沧市
3	中国老挝磨憨—磨丁经济合作区	商贸物流业、农产品加工业	生物医药产业、大健康产业、文化旅游业	西双版纳州
4	云南孟连边境经济合作区	进出口贸易加工业	文化旅游业、商贸物流业	普洱市
5	云南麻栗坡边境经济合作区	进出口贸易加工业	商贸物流业、跨境旅游业	文山州

07

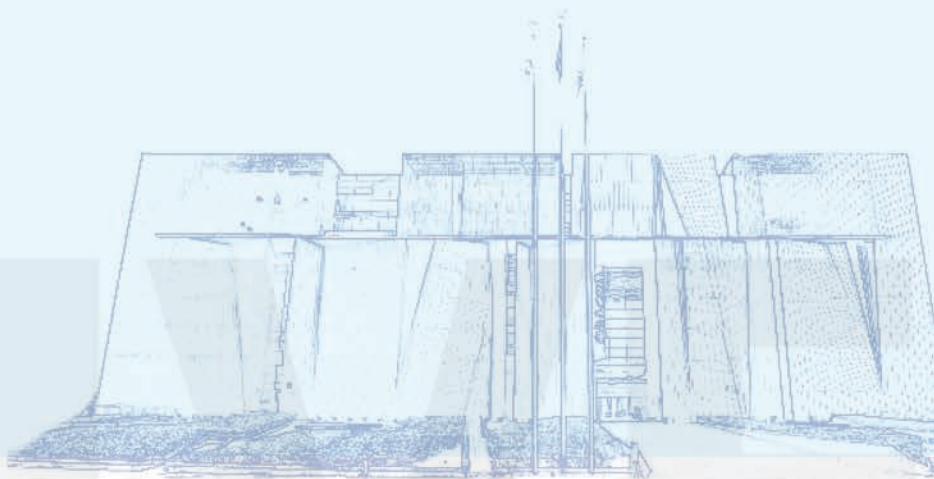
其他开发区

OTHER DEVELOPMENT ZONES

序号	园区名称	主导产业	辅助产业	州市
1	瑞丽重点开发开放试验区	进出口加工业、边境贸易业	仓储物流业、跨境电商服务业	德宏州
2	勐腊(磨憨)重点开发开放实验区	特色农业和生物产业、进出口加工业	商贸物流业、文化旅游业	西双版纳州
3	昆明综合保税区	保税加工业、保税物流业、保税贸易、保税服务业	跨境电商服务业、生物医药产业	昆明市
4	红河综合保税区	保税加工业	保税物流业、跨境电商服务业	红河州



CHAPTER FIVE



第五章 安心·创享保障





一

营商环境

BUSINESS ENVIRONMENT

制定推进“放管服”改革“六个一”行动实施方案、“放管服”改革10条措施、政府工作部门权责清单管理办法,率先实行行政许可目录省级集中管理,开展“减证便民”专项行动。调整政府行政权力事项1130项,精简证明材料1868项,精简率达92%，“双随机、一公开”事中事后监管全面推开,全省政务服务事项网上可办率达到95%,云南“一部手机办事通”已实现20个办事主题1344个事项“掌上办、指尖办”,营商环境明显优化。



产业政策

INDUSTRIAL POLICY



省级招商引资综合
政策摘编



利用外资政策摘编



创新开放平台招商
引资政策摘编



服务机构

SERVICE ORGANIZATIONS

01

云南省投资促进局

YUNNAN INVESTMENT PROMOTION BUREAU

职能职责 (部分) :

协调督导省直有关部门、州(市)、重点园区等开展投资促进和重大招商引资项目的协调推进。

统筹指导全省开展重大招商引资项目全程服务工作;为省级重大招商引资项目提供全程服务;负责受理并协调处理国内投资企业投诉工作。

负责管理省级异地商会党建工作;负责指导、协调和服务各省(区、市)驻滇商会投资促进工作;负责联络、协调外埠云南商会投资促进工作。

联系电话: 0871-67195589

邮箱: ynstzcjj@yn.gov.cn

02

云南省人民政府 驻省外办事机构

OFFICES OF PEOPLE'S GOVERNMENT OF YUNNAN PROVINCE
STATIONED OUTSIDE OF THE PROVINCE

驻北京办事处 010-64275953

驻上海办事处 021-62572799

驻广东办事处 0755-82180489





03

云南省重点产业部门

YUNNAN PROVINCIAL DEPARTMENTS OF KEY INDUSTRIES

重点产业	主抓机构	联系电话
绿色铝产业	省发展和改革委员会	0871-63113331
光伏产业	省发展和改革委员会	0871-63113331
数字经济产业	省发展和改革委员会	0871-63113331
生物医药产业	省科学技术厅	0871-63136484
新材料产业	省发展和改革委员会	0871-63113331
绿色能源产业	省能源局	0871-64885515
高原特色现代农业	省农业农村厅	0871-65738771
烟草产业	省工业和信息化厅	0871-63513383
现代物流产业	省商务厅	0871-63173325
出口导向型产业	省商务厅	0871-63173325
文旅康养产业	省文化和旅游厅	0871-64608365

04

云南省各州市投资促进局

YUNNAN PROVINCIAL INVESTMENT PROMOTION BUREAUS

序号	单位名称	地址	联系方式
1	昆明市投资促进局	昆明市呈贡区市级行政中心3号楼	0871-63132132
2	昭通市投资促进局	昭通市昭阳区凤霞路106号4号楼	0870-3188123
3	曲靖市投资促进局	曲靖市麒麟区文昌街78号	0874-3124477
4	玉溪市投资促进局	玉溪市秀山西路7号	0877-2667999
5	保山市投资促进局	保山市隆阳区永昌街道兰城路传媒中心2号楼A座14层	0875-2207288

6	楚雄州投资促进局	楚雄州楚雄市团结路 198 号	0878-3396601
7	红河州投资促进局	红河州蒙自市州级行政中心 C 区 127 室	0873-3732756
8	文山州投资促进局	文山市七花北路华宇时代旁	0876-2138667
9	普洱市投资促进局	普洱市思茅区民航路 18 号	0879-2148349
10	西双版纳州投资促进局	西双版纳州景洪市民航路 34 号	0691-2138735
11	大理州投资促进局	大理龙山行政办公区	0872-2332161
12	德宏州投资促进局	德宏州芒市大街 14 号	0692-2215318
13	丽江市投资促进局	丽江市古城区太和路无线电管理委员会大楼	0888-5198888
14	怒江州投资促进局	怒江州泸水市向阳南路 67 号 (怒江州人民政府第三办公区)	0886-3888206
15	迪庆州投资促进局	迪庆州香格里拉市建塘镇长征路 21 号州政府大院一号楼二楼	0887-8825987
16	临沧市投资促进局	临沧市临翔区沧江路 125 号	0883-2138622

05

外国驻昆明领事馆

FOREIGN CONSULATES IN KUNMING

总领馆	电话	地址
越南总领馆	0871-63522669	昆明市佳华广场酒店 C 座 2 楼
缅甸总领馆	0871-68162805	昆明市威远街 166 号龙园豪宅 B503
泰国总领馆	0871-63168916	昆明市东风路昆明饭店 1 楼
马来西亚总领馆	0871-63165088	昆明市滇池路南亚风情第壹城 B 座 403
老挝总领馆	0871-67334522	昆明市彩云北路 6800 号外国领馆区
柬埔寨总领馆	0871-63317320	昆明市新迎路 172 号官房大酒店 4 楼
孟加拉国总领馆	0871-64329671	昆明市滇池路 1395 号名古屋 18-1



服务平台

SERVICE PLATFORM

01

云南省外来投资企业服务平台

PLATFORM OF YUNNAN PROVINCE FOR PROVIDING SERVICE FOR FOREIGN INVESTMENT ENTERPRISE

云南省外来投资企业服务平台依托“云南投资促进网”“云南省数字化招商平台‘招商通(客商版)’”设立独立服务频道,实现业务受理全程线上信息处理,支持来访及电话业务咨询,由专人负责来访接待和电话接听,业务信息可在信息管理系统中进行登记、跟踪、办理和回复。



网址: <https://service.yunnaninvest.com:9101/home>

02

云南省数字化招商平台“招商通(客商版)”

SMART PLATFORM FOR INVESTMENT ATTRACTION OF YUNNAN (BUSINESS VERSION)

云南省数字化招商平台“招商通(客商版)”APP面向外来投资企业提供服务,投资者通过APP可实时获取了解我省最新招商项目、投资政策、营商环境,“一键联系”“在线对话”等功能可联系各地招商主体,有效衔接投资需求与发展需求。





投资沃土

更多招商详情，扫码了解



云南投资指南



绿色能源



绿色食品



健康生活目的地



云南省重点
产业招商专案



云南省重大
产业招商项目



云南投促网
英文版



云南省招商引资
大数据中心



